



SOMMET VIRTUEL DE LA  
**MOBILITÉ DURABLE**

Du 18 au 29 mars 2024

<https://sometvirtuelmobilite.com/>

Un événement 100%  
en ligne co-porté par



# LES CO-PORTEURS DE L'ÉVÉNEMENT



L'Agence de la Transition Écologique participe à la mise en œuvre des politiques publiques dans les domaines de l'environnement, de l'énergie et du développement durable. Elle met à disposition des entreprises, collectivités locales, pouvoirs publics et grand public ses capacités d'expertise et de conseil.

[www.ademe.fr](http://www.ademe.fr)



L'Association des Professionnels en Conseil Climat Énergie et Environnement représente les bureaux d'études qui conseillent les entreprises, collectivités et établissements publics sur les sujets liés à la transition énergétique. Parmi ses actions phares, elle anime des groupes de travail métiers, organise des webconférences et événements, publie des articles et autres livrables.

[www.apc-climat.fr](http://www.apc-climat.fr)

# QU'EST CE QUE LE SOMMET VIRTUEL DE LA MOBILITÉ DURABLE ?

10  
jours

de webconférences et  
ateliers dédiés aux



Comment décarboner les flux de mobilité liés aux activités des entreprises et des administrations ainsi que les déplacements des collaborateurs ?

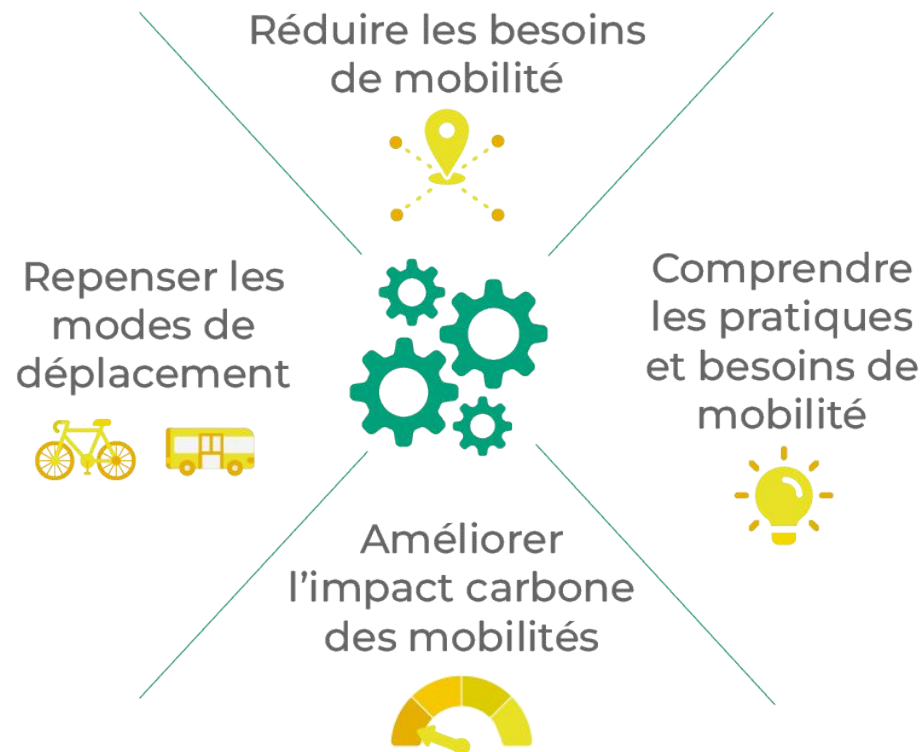


Comment définir et mettre en oeuvre une stratégie et des solutions en mobilité durable, inclusive et résiliente, à l'échelle de son territoire ?



## L'objectif final

Accélérer la décarbonation des mobilités dans les organisations et sur les territoires



# ILS SOUTIENNENT LA 1RE ÉDITION DU SVMMD

## Partenaires


### Sponsor GOLD

AppyFair 

### Sponsors SILVER

 **transdev**  
the mobility company

**BL**  
évolution

 **iter**  
coopérative  
de conseil en mobilité

  
**PRODURABLE**  
La communauté des acteurs de l'économie durable

novethic

 **vélo&territoires**  
COORDINATEUR DU RÉSEAU NATIONAL CYCLABLE

**EKOSYSTÈME  
MOBILITÉ**

  
**FRANCE  
QUALITÉ**

**The Good**  
LE MARKETING DE LA GOOD ECONOMY

 **SCET**



# ILS SOUTIENNENT LA 1RE ÉDITION DU SVMMD

## Comité de programmation :

## Comité d'experts :



“*opinionway*”

 Cerema

  
FÉDÉRATION  
NATIONALE  
DES AGENCES  
D'URBANISME



  
France  
Villes & territoires  
Durables



  
LA MOBILITÉ EN COMMUN

  
Fabrique  
LOGISTIQUE

  
RÉPUBLIQUE  
FRANÇAISE  
*Liberté  
Égalité  
Fraternité*



  
Association des  
Professionnels en  
Conseil Climat Énergie  
et Environnement

  
MINISTÈRE  
DE LA TRANSITION  
ÉCOLOGIQUE  
ET DE LA COHÉSION  
DES TERRITOIRES  
*Liberté  
Égalité  
Fraternité*

  
LABORATOIRE  
DE LA MOBILITÉ  
INCLUSIVE  
LABORATOIRE



# LE SVMD EST GRATUIT... MAIS IL A UN COÛT !

## VOUS APPRÉCIEZ NOTRE INITIATIVE ?

L'entrée au Sommet Virtuel de la Mobilité Durable est entièrement gratuite. Cependant, vous pouvez nous montrer votre soutien en nous laissant un **pourboire à prix libre** ! Ex : le montant du repas, du billet de train ou de l'hôtel que vous auriez payé si vous vous étiez déplacé ;)

*NB : votre contribution ne pourra pas faire l'objet d'une défiscalisation*

SOUTENIR LE SVMD



[Soutenir le SVMD en faisant un don](#)

# SVM

SOMMET VIRTUEL DE LA  
**MOBILITÉ DURABLE**

Du 18 au 29 mars 2024

WEBCONFÉRENCE

L'AMÉNAGEMENT DES  
PARKINGS VÉLOS  
DE GRANDE CAPACITÉ

## Qui sommes-nous ?

Roman VILLE-GLASAUER



Consultant Vélo et Modes actifs  
Inddigo

Lou VIGNAUD



Chargée de projets politiques vélos  
Ile-de-France Mobilités

Cécile Drouet D'Aubigny



Consultante Vélo et Modes actifs  
Inddigo



SOMMET VIRTUEL DE LA  
MOBILITÉ DURABLE

# PRINCIPES DE CONCEPTION

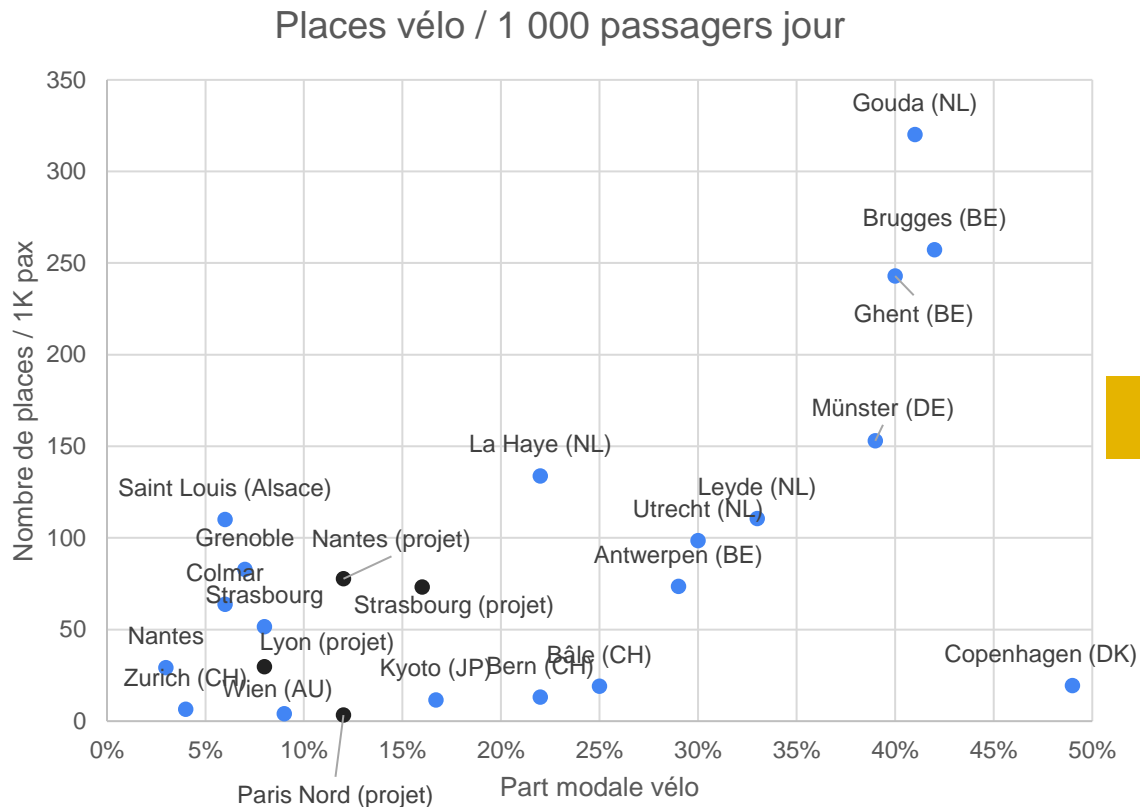
# Dimensionnement

- La part modale du vélo en intermodalité est largement supérieure à la pratique générale !
- Aux Pays-Bas :
  - Part modale du vélo est de 27% pour le pays. 45% en rabattement aux gares et de 15% en diffusion (2<sup>e</sup> vélo en gare + système OV Fiets)
- En France :
  - Part modale du vélo est de 3%, le rabattement à vélo vers les gares peut être estimé à 6% (9% en diffusion) probablement portée par les systèmes VLS + vélos emportés
- Il faudrait dimensionner l'offre pour 17 à 21% de rabattement à l'échelle nationale
- Il convient donc de dimensionner dès maintenant au plus large pour éviter l'engorgement

# Dimensionnement

- Le nombre de places pour 1k/passagers journaliers est fortement corrélé à la part modale du vélo (avec des services ferroviaires performants)

Avec un objectif du plan vélo à 12% en 2030 il faudrait atteindre 40 à 110 places vélo pour 1 000 passagers/jour.





# Le stationnement comme service intégré

- Une multiplicité de besoins à intégrer

préparer



s'orienter



accéder



accueillir



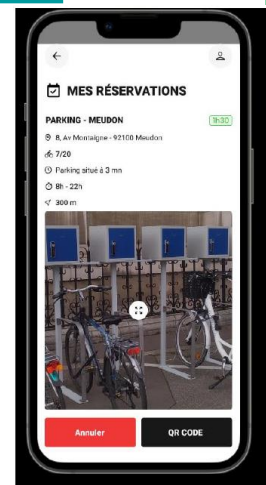
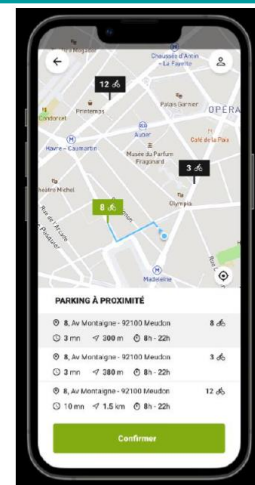
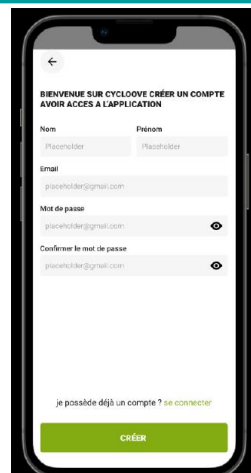
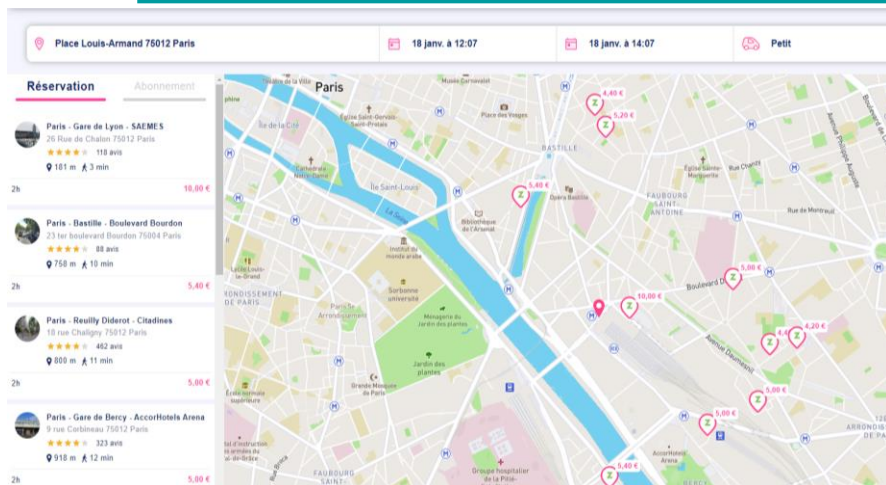
se garer



rejoindre



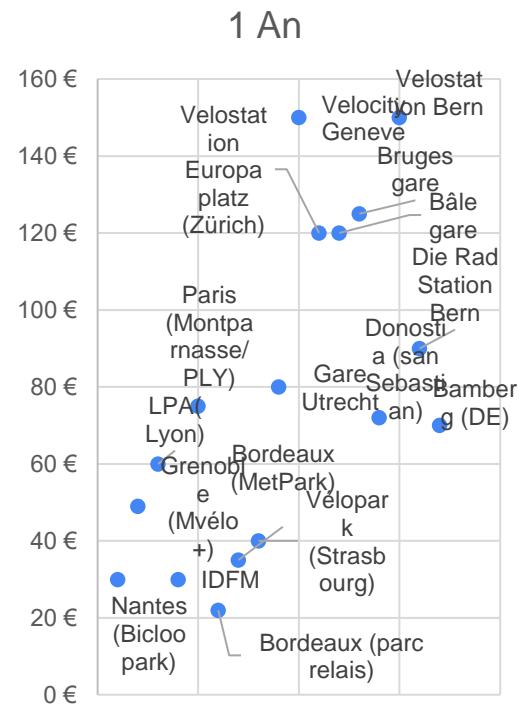
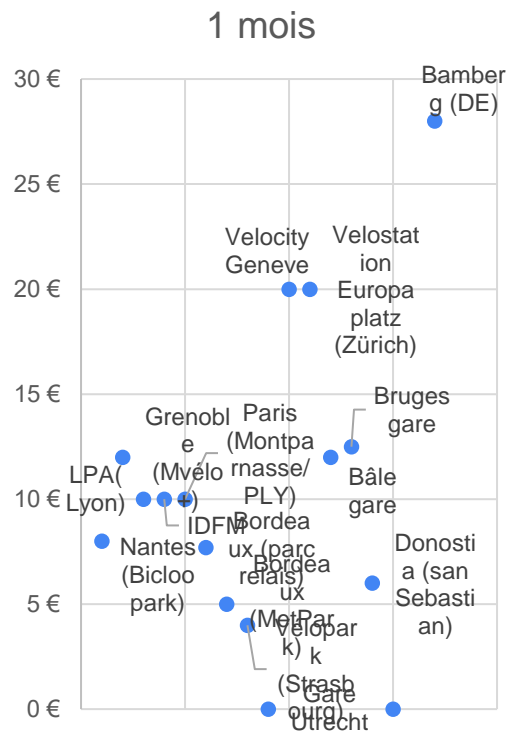
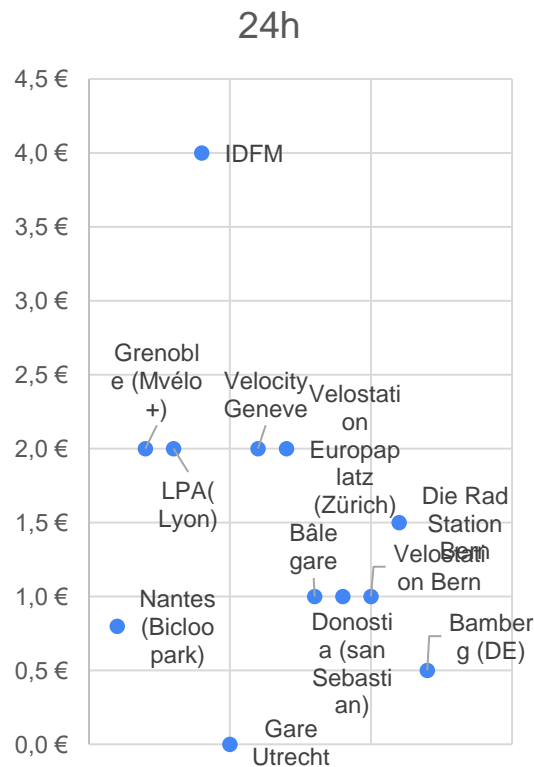
diversifier



Une répartition de l'offre facilement identifiable  
Des disponibilités en temps réel... voire une possibilité de réserver une place

Une information centralisée (différents opérateurs, etc.)

# Une tarification attractive



# Une tarification attractive – le concept de 24h gratuites



Les raisons de la mise en place d'un nouveau concept de tarification (2014):

- Consignes quasi-vides
- Accès-libré surchargé
- Stationnement sauvage (mauvaise image, gestion coûteuse)
- Libérer les parvis de gares



Les objectifs du concept sont:

- Utiliser les parkings vélo efficacement
- Des usagers satisfaits (cyclistes)
- Décourager/dissuader le stationnement sauvage autour des gares et des parkings vélos payants
- Avec le coûts le plus bas possible

Avant



**Amsterdam Amstel 2015**  
A public square fully occupied by parked bicycles



**Amsterdam Amstel 2021**  
Indoor parking and a public square with space for walking and leisure activities

APRES

*(extension du parking vélo en sous-sol de la gare et implémentation des 1eres 24h gratuites)*

# Le stationnement comme service intégré

- Une multiplicité de besoins à intégrer

préparer



s'orienter



accéder



accueillir



se garer



rejoindre



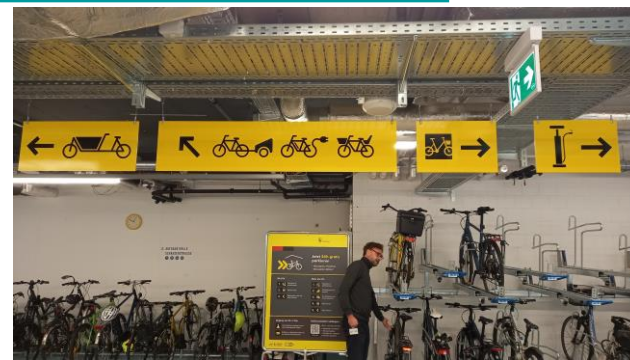
diversifier



*JALONNER DEPUIS LES ITINÉRAIRES CYCLABLES*

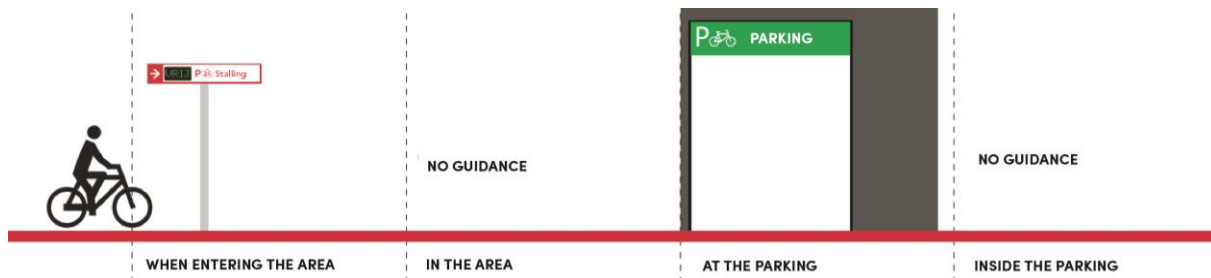


*SIGNALER LES ACCÈS*



*ORIENTER PAR ZONES DANS LE PARC DE STATIONNEMENT*

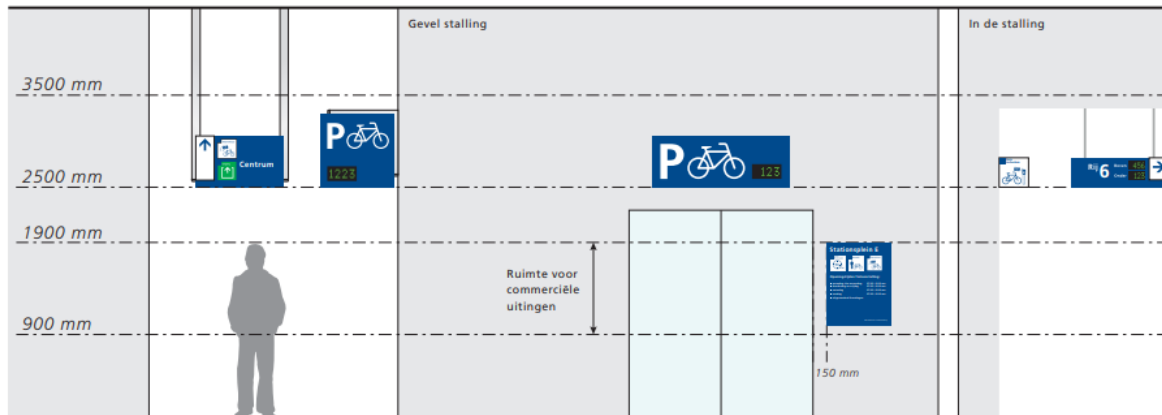
# Décliner l'information selon le contexte



Ville d'Amsterdam

1) Jalonnement  
(urbain + en gare)

2) Accès à l'entrée du parking vélo  
(confirmation + accueil)



Pro Rail

3) Signalétique à  
l'intérieur du parking



# Le stationnement comme service intégré

- Une multiplicité de besoins à intégrer

préparer



s'orienter



accéder



accueillir



se garer



rejoindre



diversifier

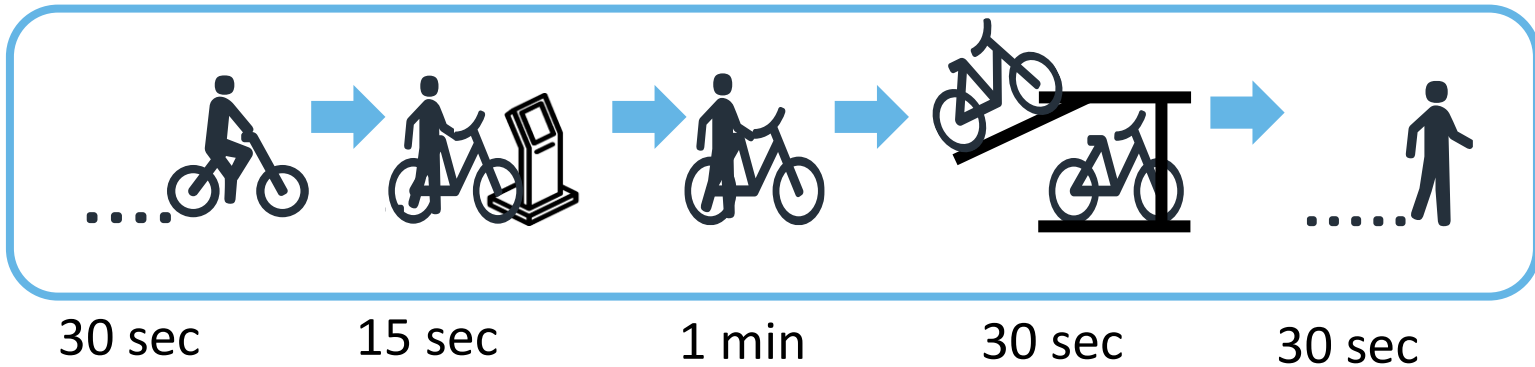
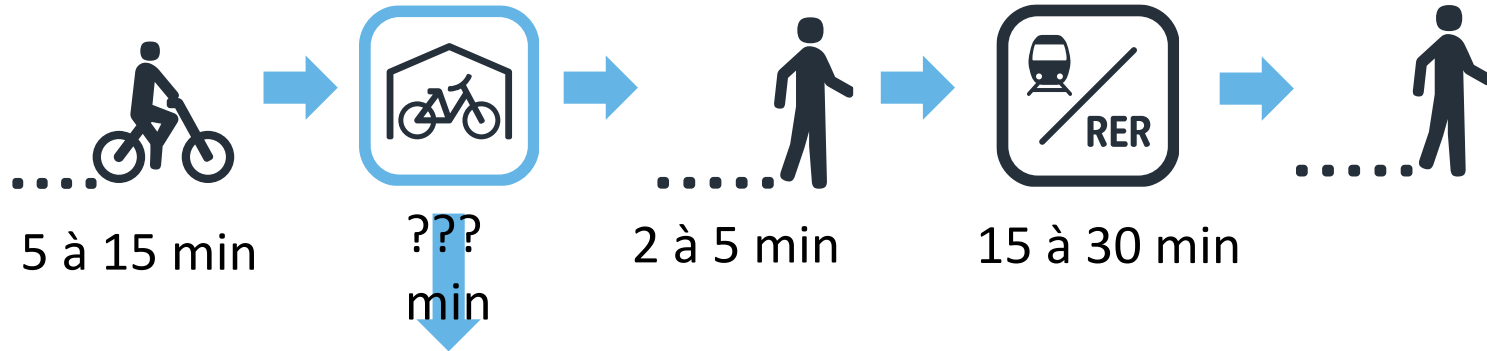


*ACCÈS DIRECT À VÉLO DEPUIS LA VOIRIE/LES AMÉNAGEMENTS CYCLABLES*



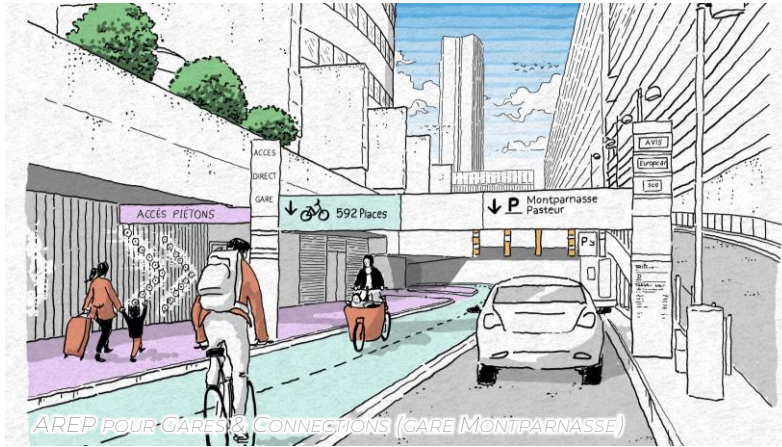
*FACILITER LES MONTÉES/DESCENTES (RAMPES CYCLABLES, TRAVOLATORS, ESCALIERS À FAIBLE PENTE)*

# Chaque minute compte dans un trajet intermodal



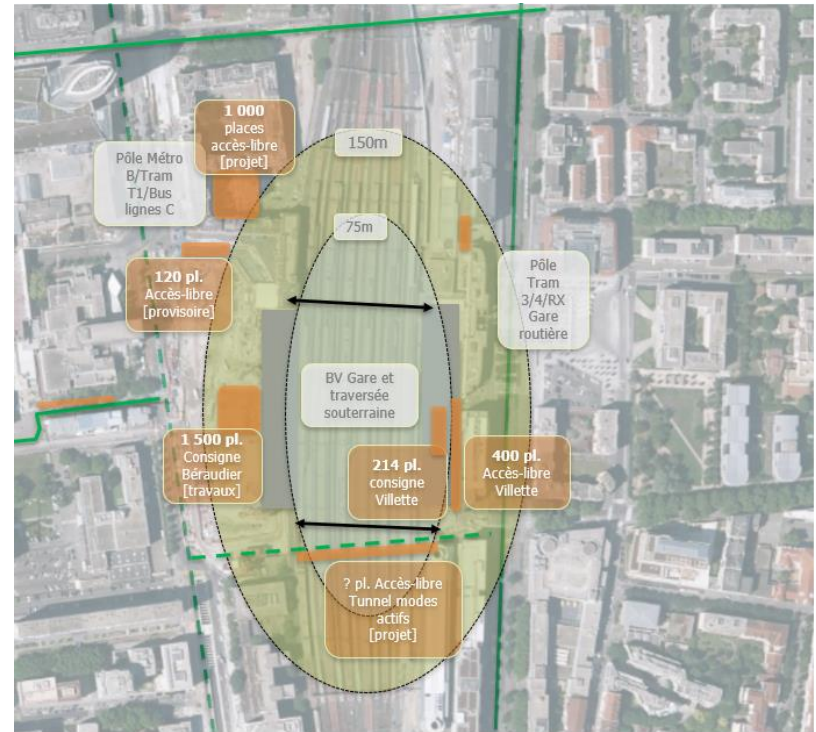


# Une implantation judicieuse au plus proche des accès gare



AREP POUR GARES & CONNECTIONS (GARE MONTPARNASSE)

*UN ACCÈS DIRECT À VÉLO DEPUIS LE RÉSEAU CYCLABLE  
STRUCTURANT (SÉCURISÉ ET CONFORTABLE)*

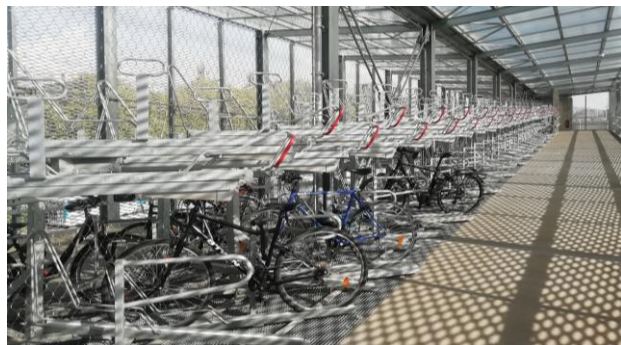


*DES PARCS DE STATIONNEMENT <75M OU 150M DES QAIS  
UN ACCÈS À PIED FACILITÉ DEPUIS LE PARKING VÉLO*

# Les opportunités d'insertion



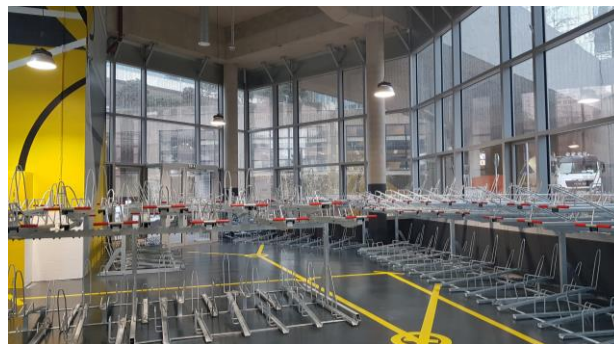
*RECONVERSION DE PARKINGS VL EXISTANTS*



*BÂTIMENT LÉGER AVEC UNE CONSTRUCTION AD HOC, LE PRINCIPE DU « FIETS FLAT »*



*INTÉGRATION AUX PROGRAMMES IMMOBILIERS MIXTES*



*MOBILISER LES OPPORTUNITÉS FONCIÈRES ET LES DÉLAISSÉS DIVERS*

# Un accès confortable depuis le réseau cyclable



*ESCALIERS DE FAIBLE PENTE ÉQUIPÉS DE GOULOTTES*



*TRAVOLATORS*



*RAMPES CYCLABLES ET MARCHABLES*



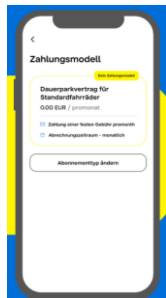
# Un système d'accès simple et efficace



*PORTIQUES D'ACCÈS*



*PORTES AUTOMATIQUES COULISSANTES*



*APPLI/AUTOMATE DE VENTE DE TITRES/ PORTAIL WEB*



*RIDEAU COULISSANT RAPIDE*

# Le stationnement comme service intégré

- Une multiplicité de besoins à intégrer

préparer



s'orienter



accéder



accueillir



se garer



rejoindre



diversifier



*UNE ORIENTATION CLAIRE DES USAGERS (MARQUAGES AU SOL/SIGNALÉTIQUE)*



*UN POINT D'ACCUEIL DES USAGERS/ UNE SURVEILLANCE ACTIVE*



*UNE AMBIANCE LUMINEUSE ET TRAVAILLÉE*

# Un accueil humanisé & des services complémentaires



*GARDIENNAGE, ACCUEIL, INFORMATION ET VENTE DE TITRES D'ACCÈS*

*ENTRETIEN/NETTOYAGE*

*GESTION DES VÉLOS ABANDONNÉS/RELATION CLIENTS*



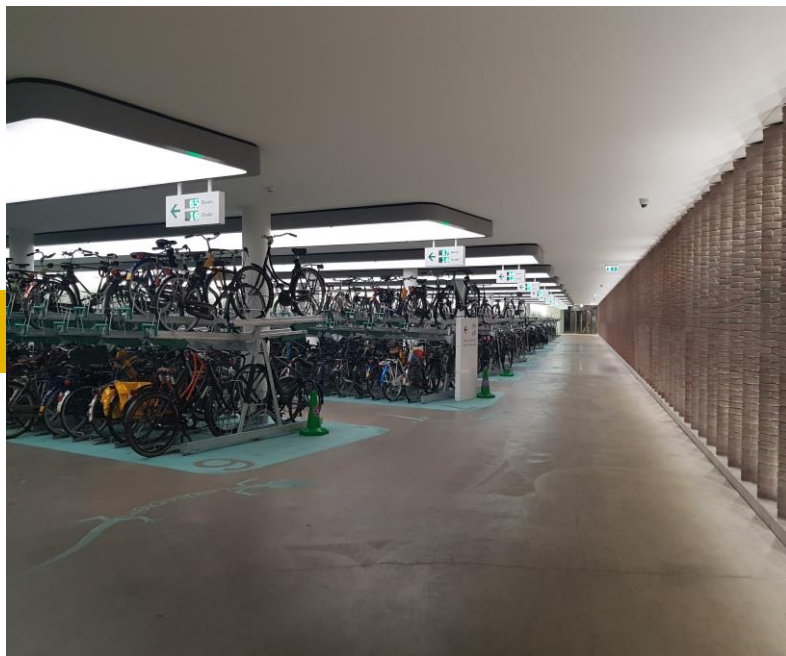
*REMISE DE VÉLOS DE LOCATION*



*ATELIER DE RÉPARATION & RECONDITIONNEMENT DE VÉLOS*



## Une atmosphère lumineuse et soignée



*EN LUMIÈRE ARTIFICIELLE, DES MATÉRIAUX ÉLÉGANTS*



*AIA LIFE DESIGNERS (ÎLOT ABC NANTES)*

*EN INTÉGRANT DE LA LUMIÈRE NATURELLE (PUITS, VITRAGES, SEMI-TRANSPARENCE)*



# Le stationnement comme service intégré

- Une multiplicité de besoins à intégrer

préparer



s'orienter



accéder



accueillir



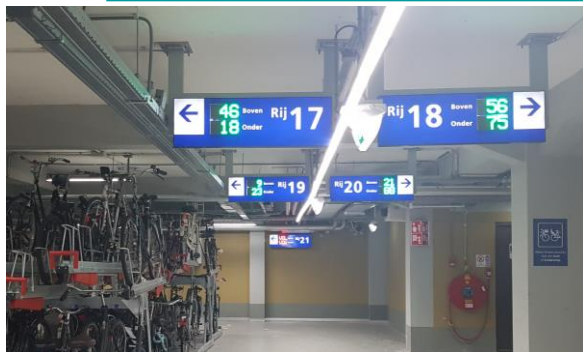
se garer



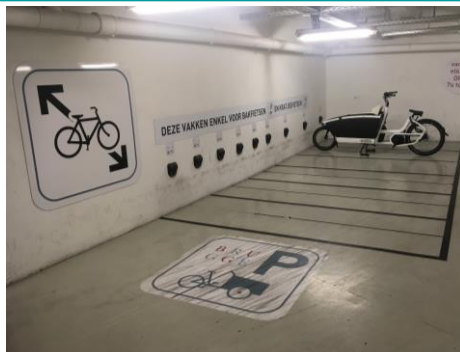
rejoindre



diversifier



*L'IDENTIFICATION CLAIRE ET RAPIDE DES PLACES LIBRES PAR LE COMPTAGE DYNAMIQUE*

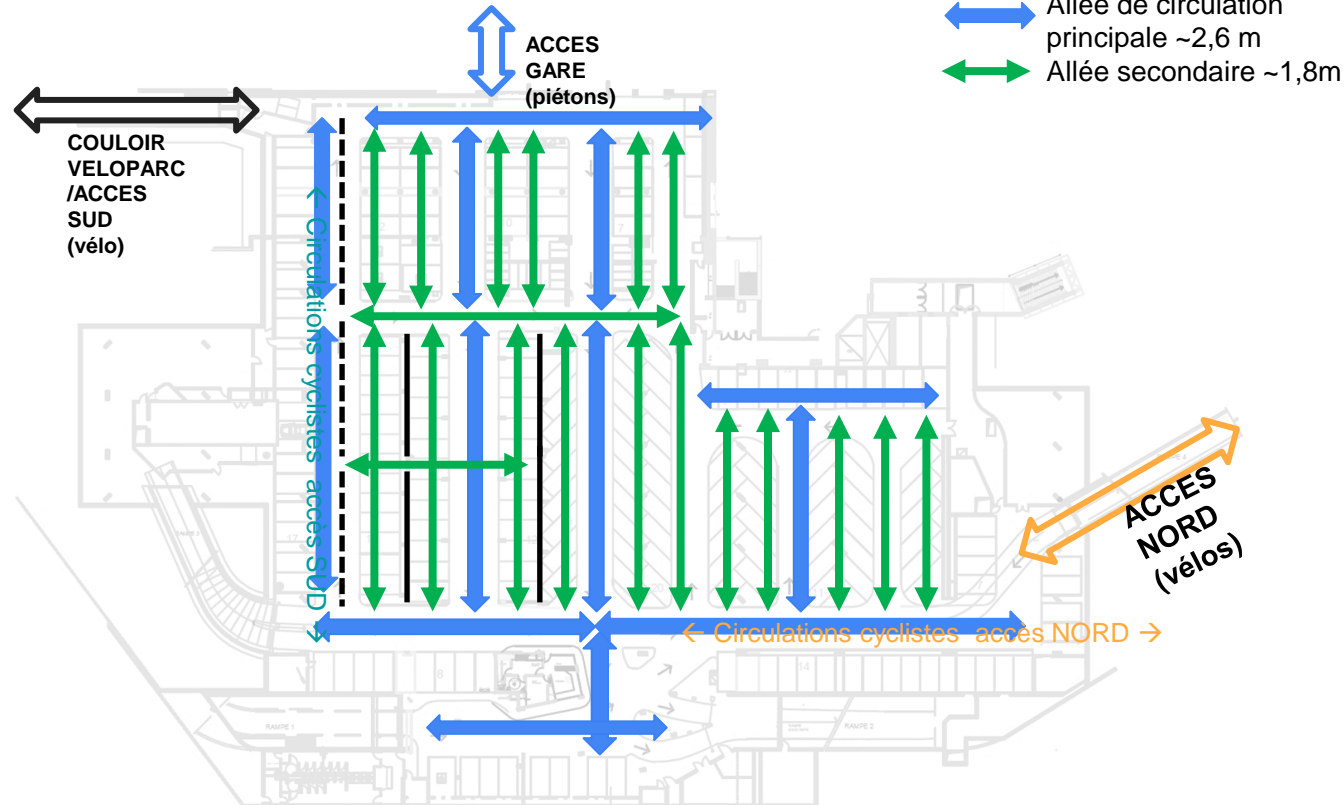


*DES AIRES DE STATIONNEMENT DIFFÉRENCIÉES PAR TYPES DE VÉLOS (CARGOS, LONGTAILS, PANIERS, RECHARGE ÉLECTRIQUE)*



*DES PLACES DE STATIONNEMENT ACCESSIBLES POUR LES USAGERS COURTE-DURÉE, DES PLACES RÉSERVÉES POUR LES ABONNÉS*

# Un plan simple et efficace



## Une orientation claire dans l'espace de stationnement...



*IDENTIFICATION DES ESPACES DE STATIONNEMENT VS ESPACES DE CIRCULATION*



*MARQUAGES DES ALLÉES DE STATIONNEMENT*

## ...facilitée par l'information dynamique



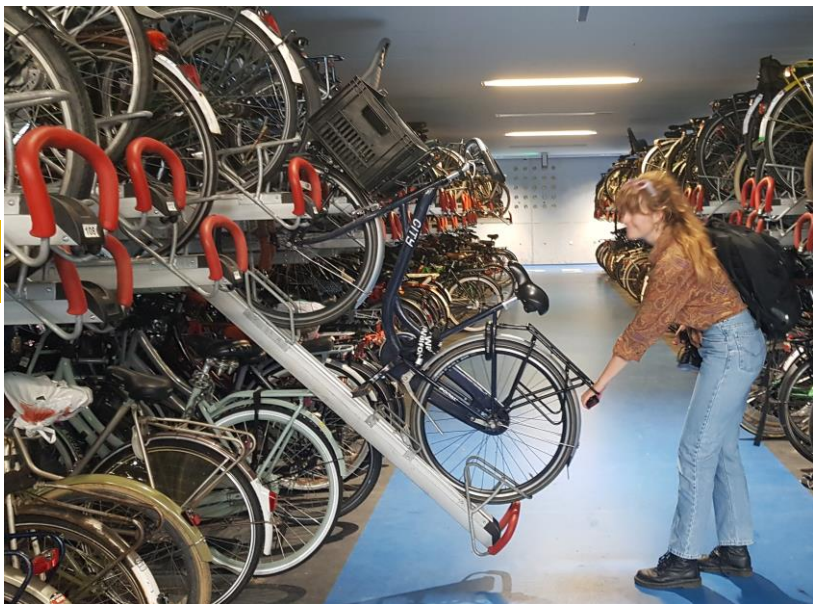
*DISPONIBILITÉ DES PLACES DE STATIONNEMENT DANS LES ALLÉES*



*DISPONIBILITÉ GÉNÉRALE ET INFORMATIONS SUR LES DÉPARTS DE TRAINS*



## Un mobilier optimal pour massifier le stationnement...

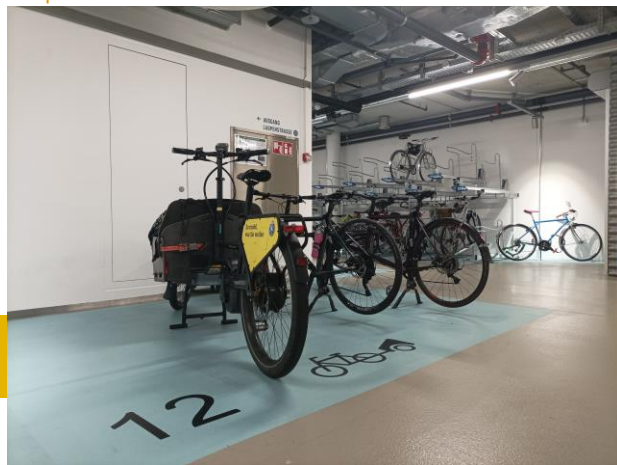


*LE RACK DOUBLE ÉTAGE ~1VÉLO/M<sup>2</sup>*



*RACKS ALTERNÉS DOUBLE-FACE ~0,7VÉLO/M<sup>2</sup>*

# ... ou adapté sur-mesure pour différents types de vélos



VÉLOS CARGOS BIPOORTEURS ET TRIPORTEURS



VÉLOS LONGTAILS, SIÈGES ENFANTS, PANIERS...



DES PLACES SPÉCIFIQUES PMR



Fond de plan: AREP/ Gares & Connections

# Le stationnement comme service intégré

- Une multiplicité de besoins à intégrer

préparer



s'orienter



accéder



accueillir



se garer



rejoindre



diversifier



*UNE LIAISON SANS COUTURE JUSQU' AUX QAIS DE GARE (PAR L'INTÉRIEUR DU BÂTIMENT)  
UNE LOCALISATION DU PARC DE STATIONNEMENT JUDICIEUSE POUR UN ACCÈS FACILITÉ À VÉLO ET  
UN ACCÈS RAPIDE AUX TRAINS*



# Le stationnement comme service intégré

- Une multiplicité de besoins à intégrer

préparer



s'orienter



accéder



accueillir



se garer



rejoindre



diversifier



*ENRICHIR LES POSSIBILITÉS ET L'EXPÉRIENCE PAR L'AJOUT DE SERVICES:*

*GONFLAGE DES PNEUS, AUTO-RÉPARATION, SERVICE DE RÉPARATION, CASIERS, PRISES DE RECHARGE ÉLECTRIQUE, LOCATION DE VÉLOS, VENTE DE VÉLOS, VENTE D'ACCESSOIRES, TOILETTES, LAVABO, STATION DE LAVAGE DE VÉLO, DISTRIBUTEURS, POUBELLES, INFORMATIONS ...*

## Et combien ça coûte tout ça ?

- ~800€/place:
  - reconversion rapide de parking VL (pose de mobilier, reprises de peintures, renforcement de l'éclairage, ajout de mobiliers serviciels, pas de contrôle d'accès)
- ~2 500€/place:
  - Reconversion soignée de parking VL avec aménagements des accès: création de pistes cyclables, reprise des revêtements, travaux de serrurerie, mise en place du comptage dynamique, mise en place de services, mise en place d'un contrôle d'accès basique
- ~4 000€/place:
  - Création d'un bâtiment dédié avec charpente bois, travaux d'aménagement des accès, création d'un poste d'accueil et de sanitaires, installation de portiques de contrôle d'accès.
- ~8 500€/place:
  - Construction d'une Vélostation complète en sous-sol dans un ouvrage béton, comprenant la réalisation de rampes d'accès et l'équipement complet



SOMMET VIRTUEL DE LA  
MOBILITÉ DURABLE

# L'EXEMPLE DE GARE DE LYON CÔTÉ SEINE

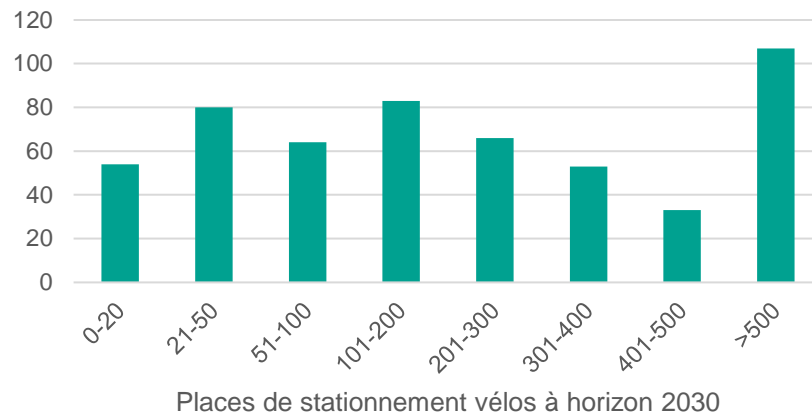
# Contexte : un objectif régional de 140 000 places à horizon 2030

- Schéma Directeur du Stationnement Vélo en gare et stations (SDSV) d'IDFM révisé en 2020 : objectif d'équiper les ~550 gares franciliennes à horizon 2030

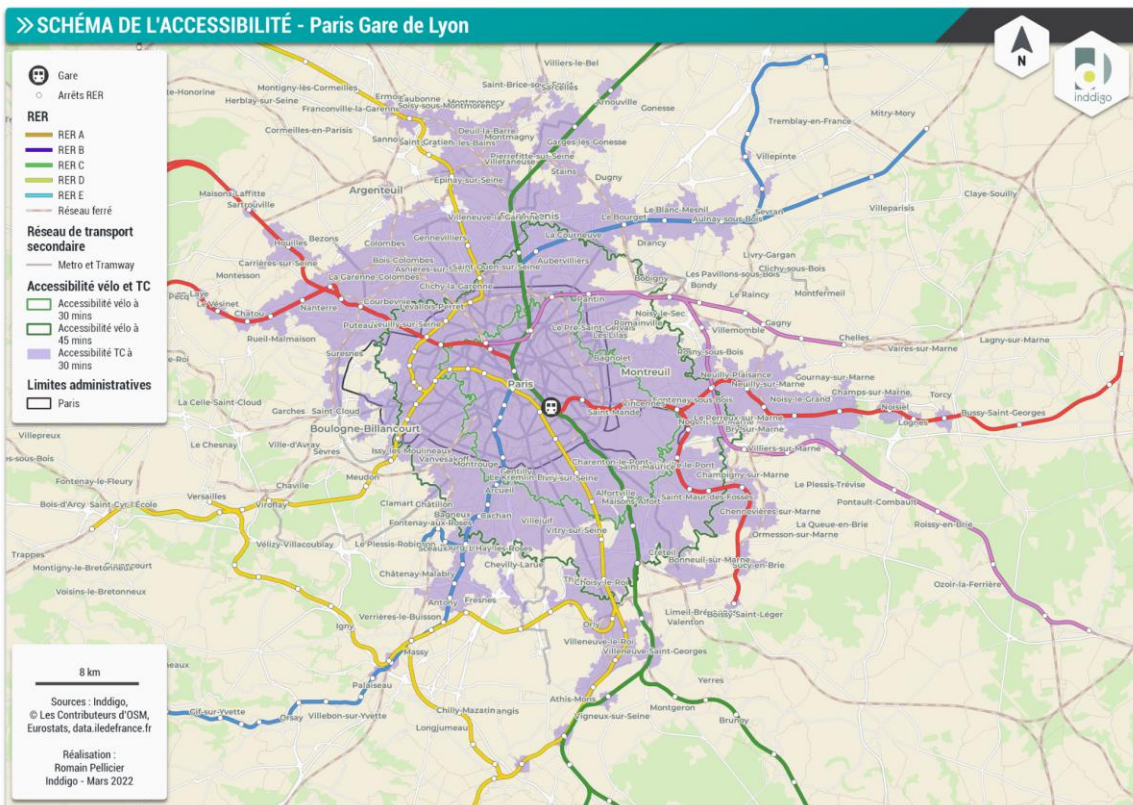


- Décret LOM en 2021 : objectif de déployer ~46 000 places sécurisées dans 400 gares franciliennes à horizon 2024
- Des objectifs ambitieux qui rendent nécessaires un changement d'échelle

Classification des gares selon l'objectif SDSV à horizon 2030



# Gare de Lyon : un besoin en stationnement vélo très conséquent

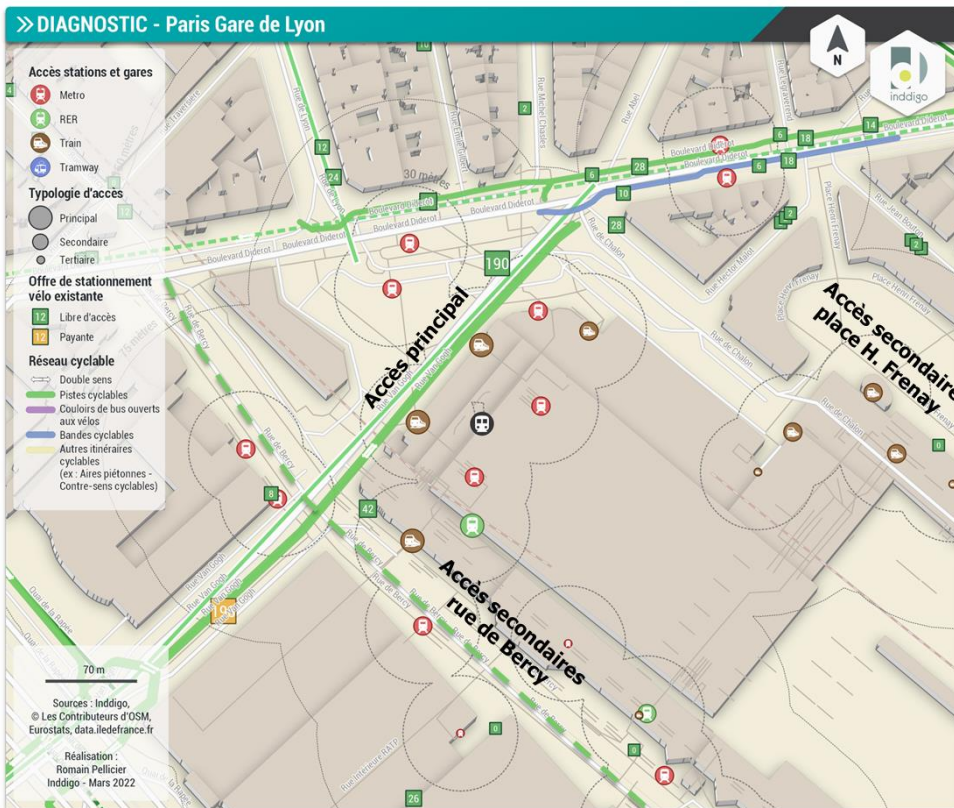


- Une offre de transport plurielle (grandes lignes, Transilien, RER, métro, bus)

→ Un potentiel d'intermodalité vélo/TC élevé

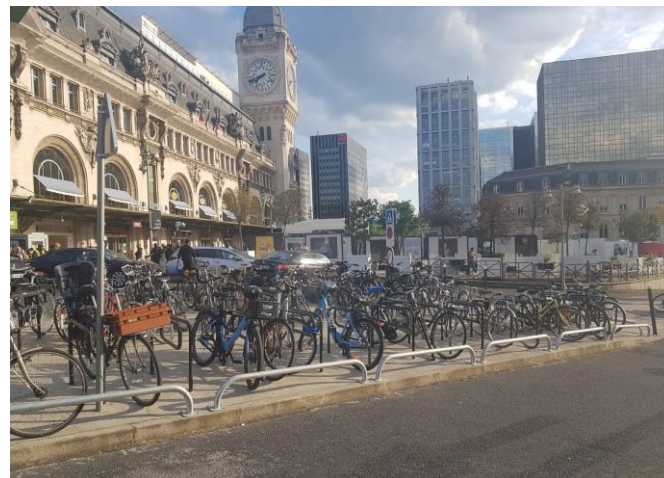


# Gare de Lyon : une offre existante...

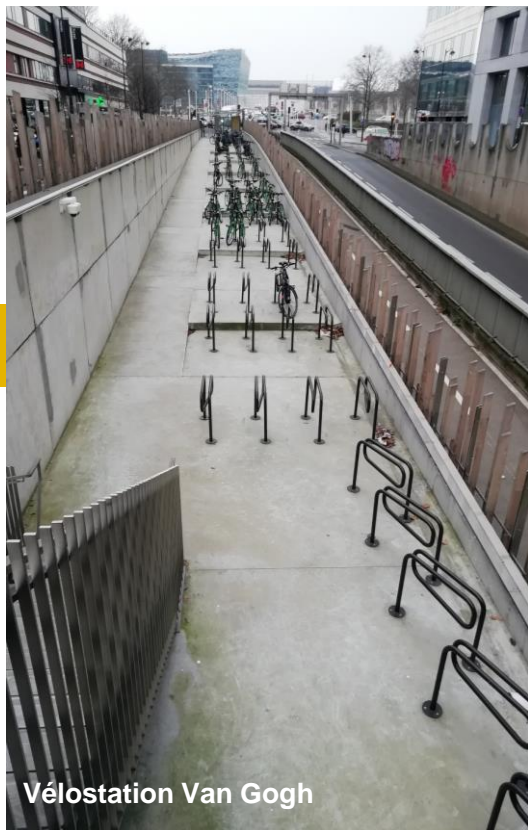


## Offre

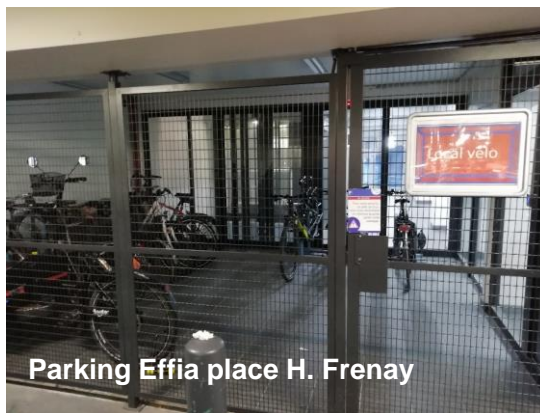
Libre-accès : ~300 pl  
Vélostation : ~200 pl en consigne  
Parking Effia : 20 pl



## ... partiellement plébiscitée



Vélostation Van Gogh



Parking Effia place H. Frenay



Rue de Bercy

Offre
Libre-accès : ~300 pl
Vélostation : ~200 pl en consigne
Parking Effia : 20 pl



Accès libre sur le parvis principal



# Gare de Lyon : opportunités foncières

## >> SCORING ET PHASAGE - Paris Gare de Lyon

Présence à court terme  
Opportunités  
abandonnée

### Phasage

Court terme  
Moyen terme  
Long terme  
Pas de phasage

### Score Usage

Très bon  
Bon  
Moyen  
Mauvais



Sources : Inddigo,  
© Les Contributeurs d'OSM,  
Eurostats, data.iledefrance.fr

Réalisation :  
Romain Pellicier  
Inddigo - Juin 2022

6 secteurs identifiés :

- 1 Place Henri Frenay
- 2 Cours Chalon
- 3 Dépose minute
- 4 Parking Diderot
- 5 Rue de Bercy (bas) → Côté Seine
- 6 Rue de Bercy (haut)

# Gare de Lyon côté Seine : un projet global de requalification

Objectifs :

- Désaturation de la gare,
- Amélioration de l'intermodalité,
- Requalification cette façade de la gare peu attractive aujourd'hui

→ Horizon 2028

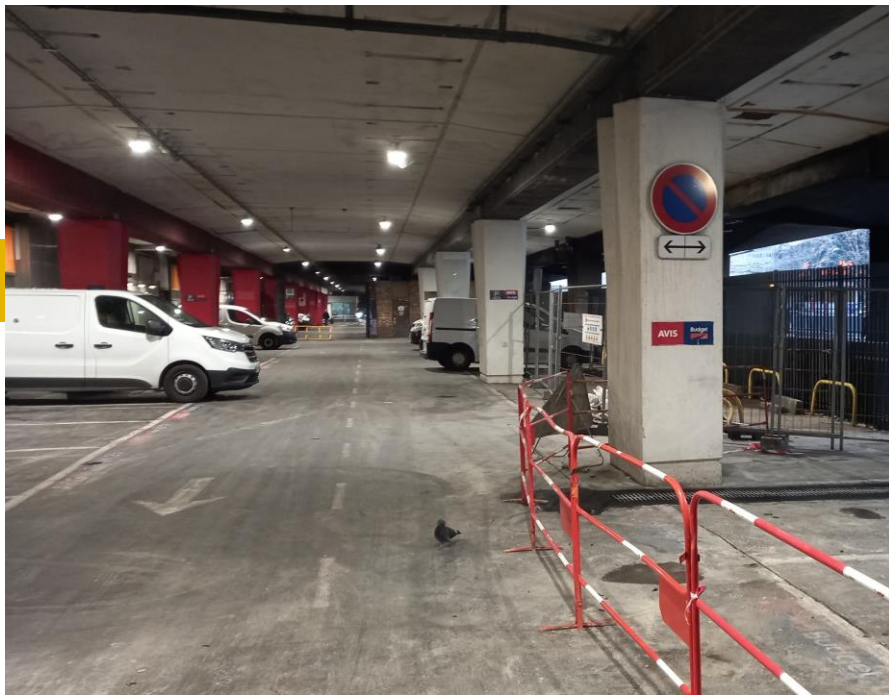


*Situation actuelle*



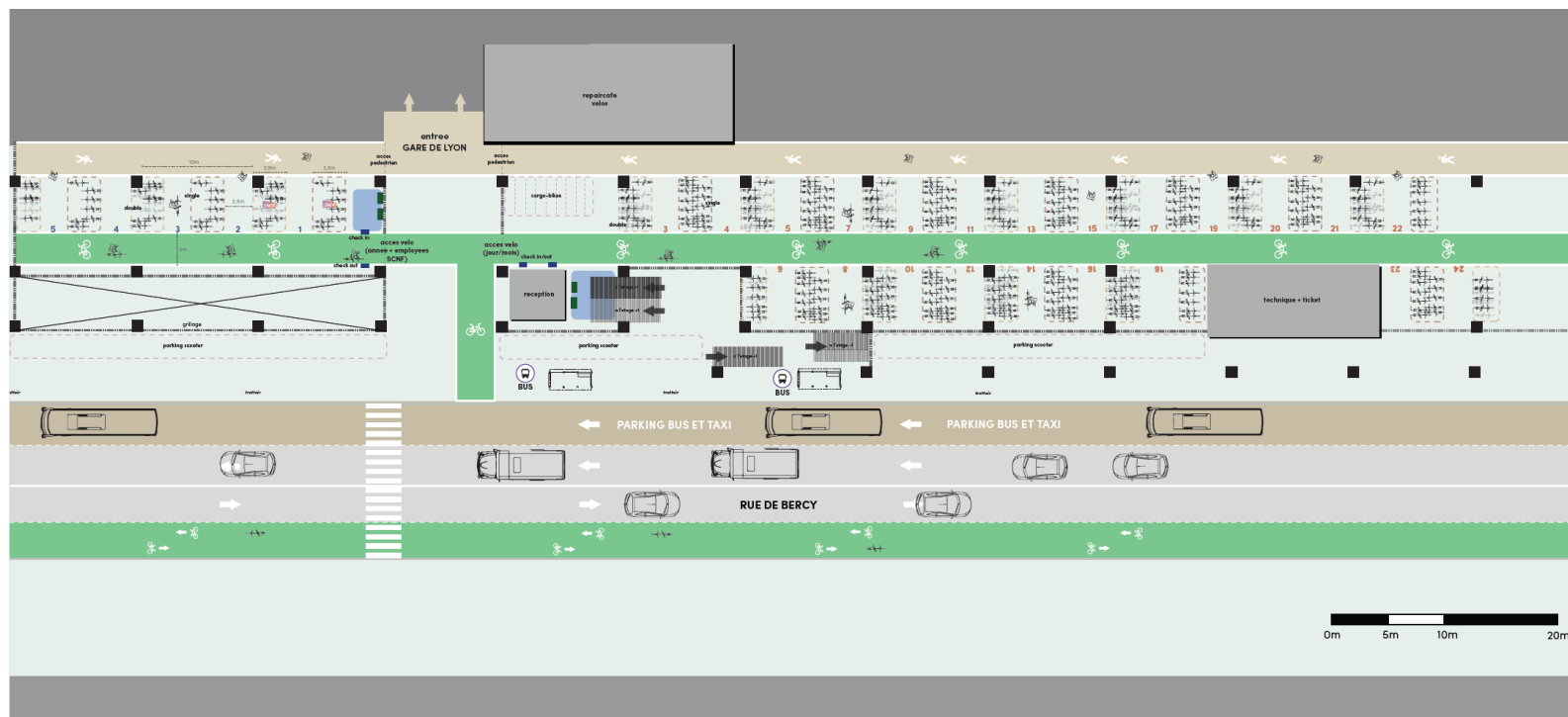
*Perspective 3D issue du dossier de concertation, AREP, 2023*

# Gare de Lyon côté Seine aujourd'hui



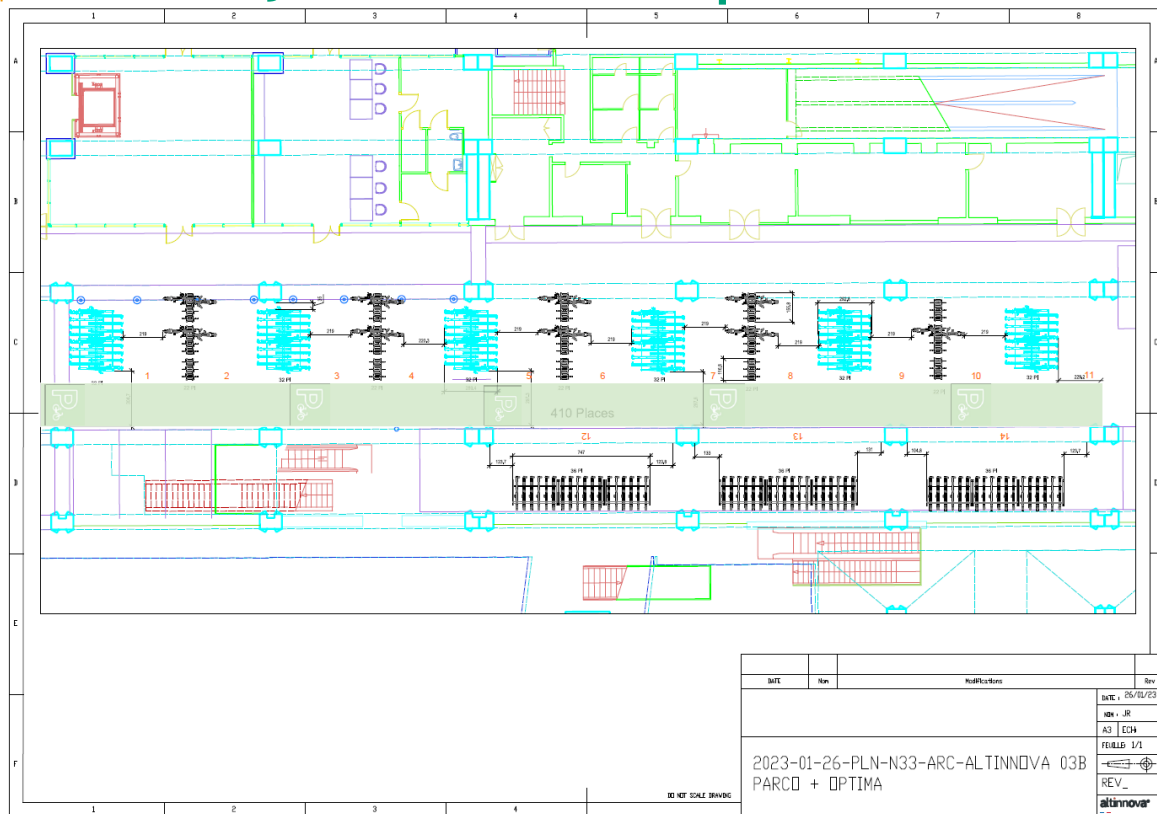


# Gare de Lyon Côté Seine : répondre au besoin à court terme (1)



Principe d'implantation d'un parking vélo provisoire, Inddigo & Movares, 2022

# Gare de Lyon Côté Seine : répondre au besoin à court terme (2)



Plan EXE, Altinnova pour SNCF, 2023

## Gare de Lyon Côté Seine : répondre au besoin à court terme (3)



Photos : SNCF, IDFM

## Gare de Lyon Côté Seine : répondre au besoin à court terme (4)





# Gare de Lyon côté Seine : le projet à horizon 2028

- Nouvelles trémies
- Espaces commerciaux
- Requalification de la rue de Bercy
- Parking Vélos de ~600pl



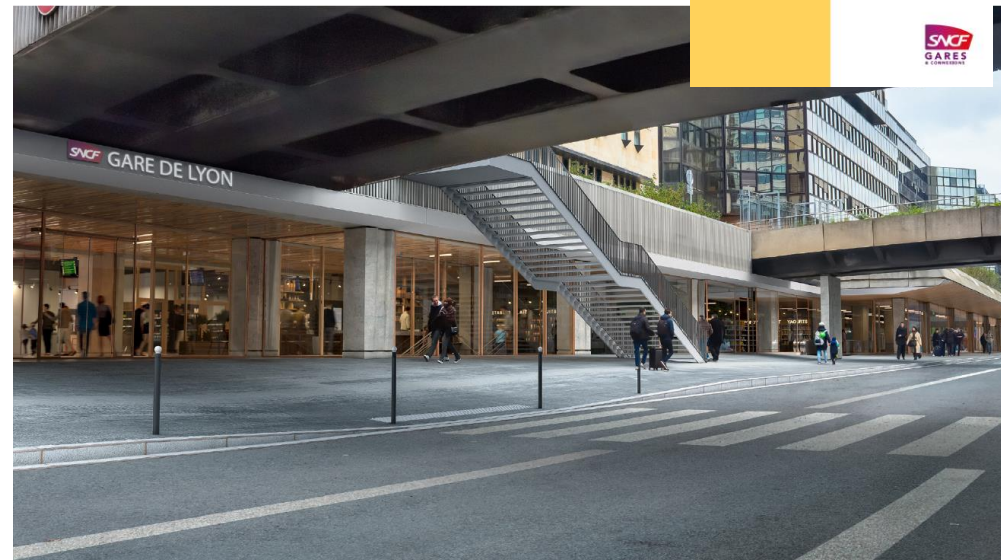
Septembre 2023

Bilan de la concertation



EXISTANT

*Situation actuelle*



*Perspective 3D issue du dossier de concertation, AREP, 2023*

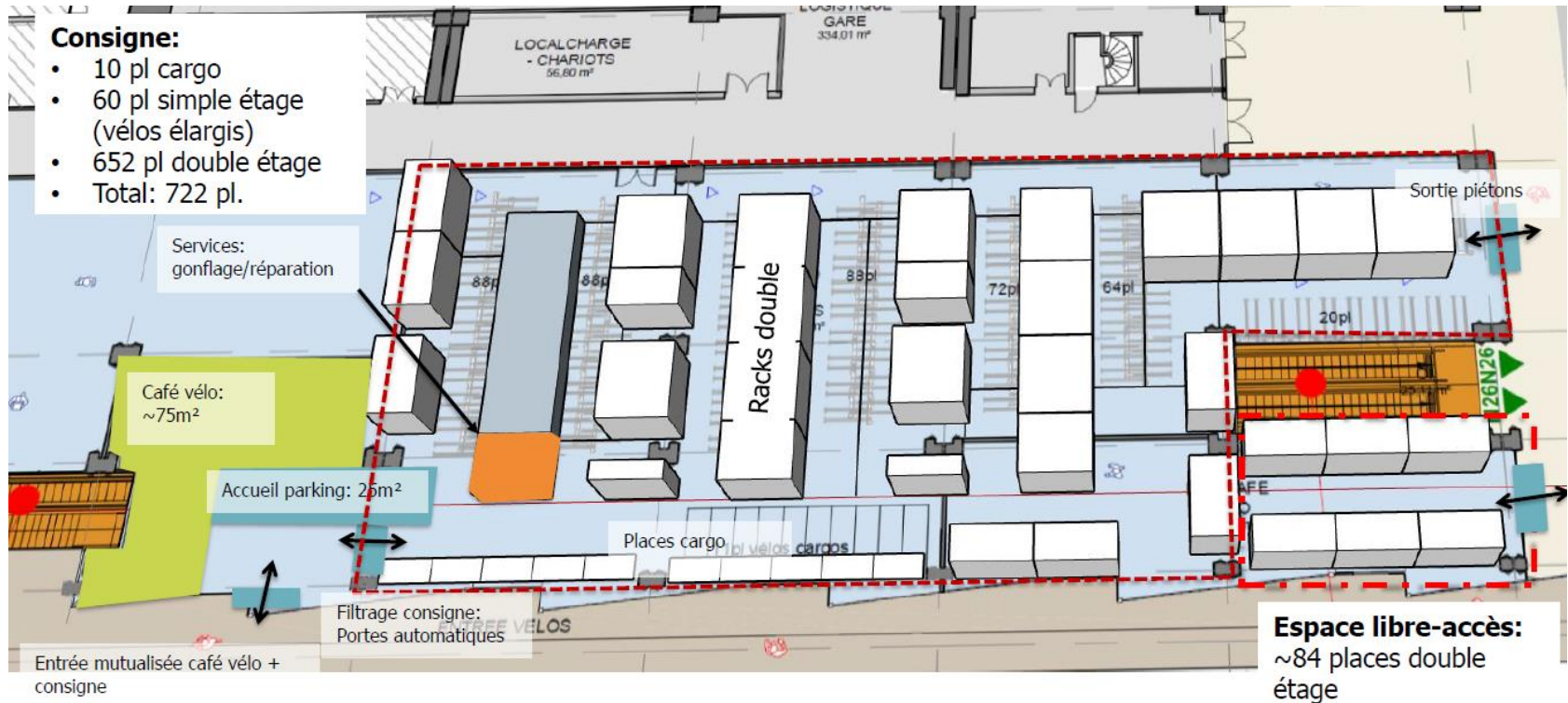


## Gare de Lyon Côté Seine : une programmation en cours de définition (1)



*Proposition d'ambiance intérieure de la consigne sous la rue de Bercy, MOVARES, 2022*

# Gare de Lyon Côté Seine : une programmation en cours de définition (2)

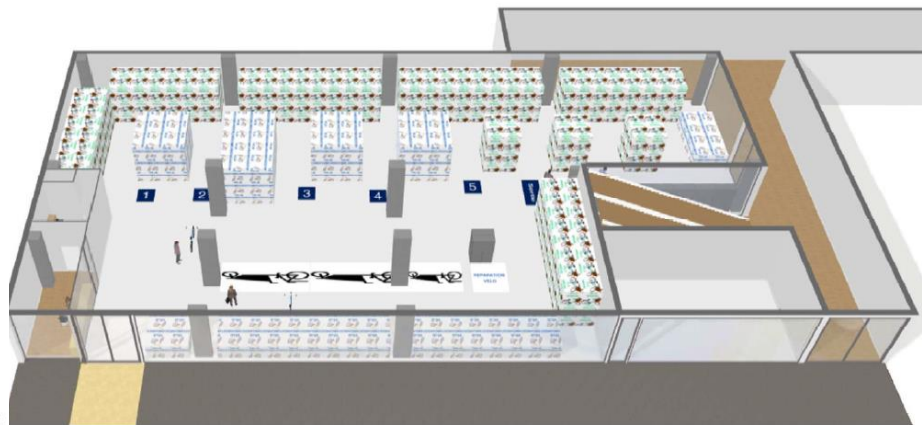


Réflexion sur l'aménagement intérieur d'une consigne, Inddigo, 2023

# Gare de Lyon Côté Seine : contribution à l'enquête publique



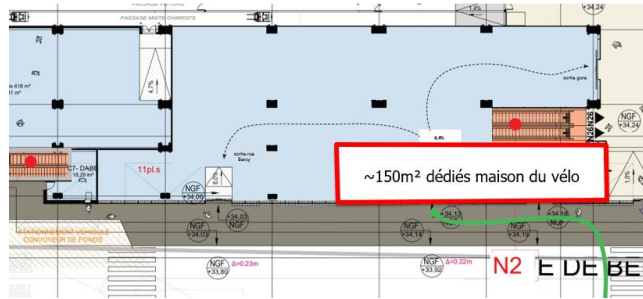
Sens de la circulation en jaune de l'entrée en bas à gauche à la sortie en haut à droite



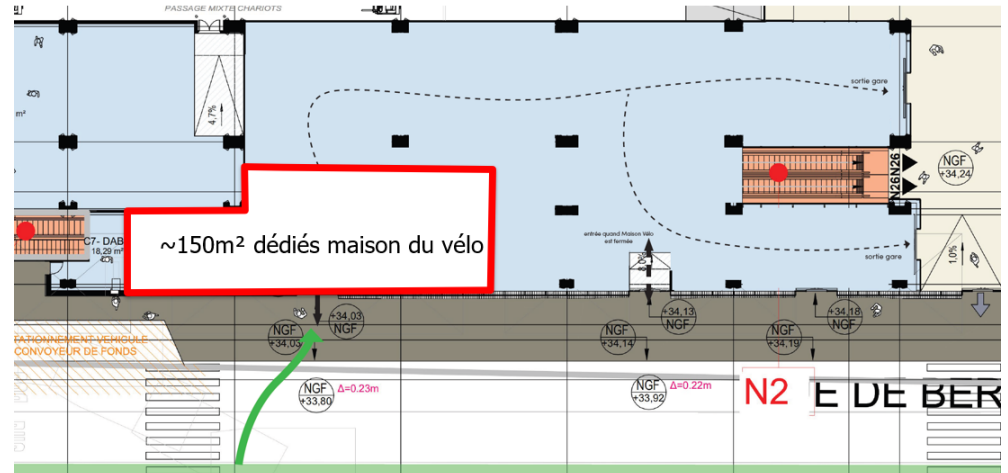
Vue du dessus côté entrée (projection Paris en Selle)

# Gare de Lyon côté Seine : une réflexion sur les services vélos

## SCÉNARIO 1A



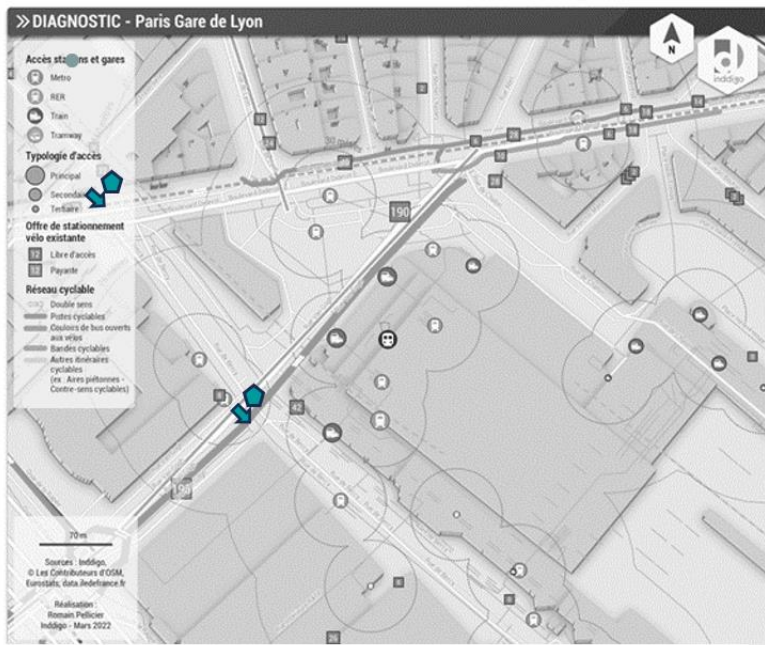
## SYNTHÈSE SCÉNARIO 2



Réflexion sur le positionnement d'une Maison du vélo, Inddigo et Movares, 2023



# Point de vigilance : visibilité et signalétique



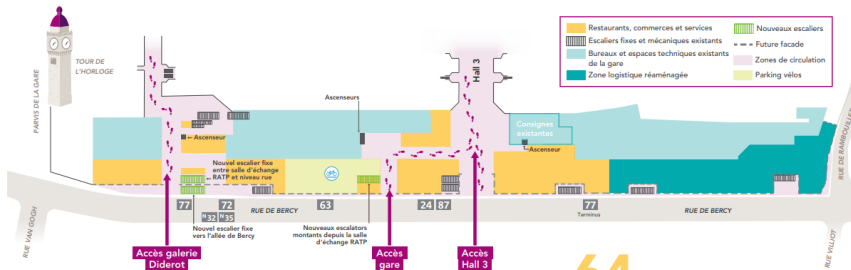
**P**  **GARE DE LYON – Côté Seine**  
(400 places) 24h/24h

Proposition de jalonnement vertical, Inddigo, 2023



# Point de vigilance : un projet dans un projet

## LE PLAN DU PROGRAMME



**64 millions €**  
Coût global du projet

## LES ACTEURS ET FINANCEURS DU PROJET



**SNCF Gares & Connexions** est spécialiste de la gare, de sa conception à son exploitation, en passant par la commercialisation de ses espaces. Elle intervient dans la rénovation, la modernisation et le développement des 3 000 gares françaises. Dans ce projet, SNCF Gares & Connexions est maître d'ouvrage et pilote de cette concertation. Elle finance l'aménagement des espaces publics et des commerces, ainsi que la végétalisation de l'allée de Bercy sur son périmètre foncier.



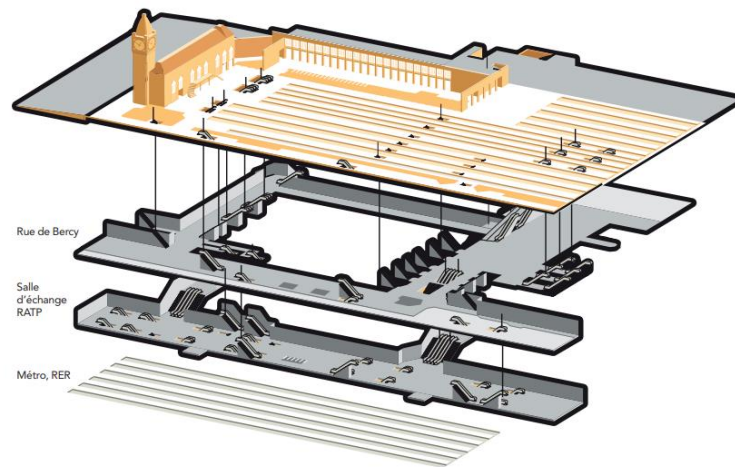
**Île-de-France Mobilités** est l'autorité organisatrice des mobilités durables en Île-de-France. Elle imagine, organise et finance les transports pour tous les Franciliens. Elle pilote l'ensemble des grands programmes de modernisation des transports. Dans ce projet, Île-de-France Mobilités finance le parking vélos et assure la coordination des projets d'intermodalité.



L'État, via la Direction régionale et interdépartementale de l'environnement, de l'aménagement et des transports, et la **Région Île-de-France** participent au financement des études, au titre du soutien au développement de l'intermodalité dans les transports et dans le cadre du CPER (contrats de plan État-Région). Les travaux correspondant feront l'objet d'une demande de co-financement sur le CPER 2023-2027.



Le **ministère de l'Économie, des Finances et de la Souveraineté industrielle et numérique** est étroitement associé à la conduite du projet, car une partie de l'allée de Bercy est située sur un terrain lui appartenant. Dans ce projet, il finance donc l'aménagement et la végétalisation de l'allée de Bercy sur son périmètre foncier.

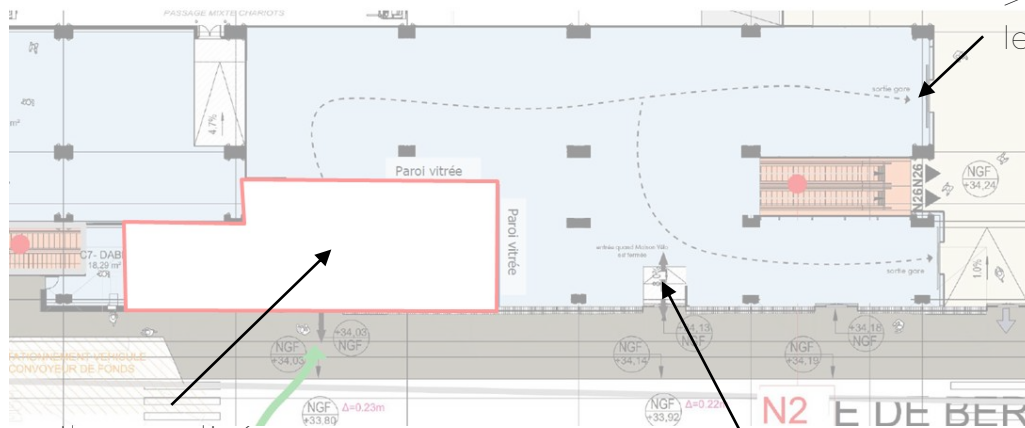


## LES ÉTAPES DU PROJET



Visuels issus du dossier de concertation, Epiceum pour SNCF, 2023

# Point de vigilance : penser l'exploitation



Accueil mutualisé entre  
Parking Vélo et Maison du  
Vélo

- > quels horaires ?
- > quel montage  
contractuel ?

Pré ou post-paiement ?

Quel processus en cas de dépassement de  
l'abonnement acheté ?

Accès direct en dehors des horaires  
d'ouverture de l'accueil

- > Y compris en dehors des horaires  
d'ouverture de la gare ?

Quel tarif courte durée ?

Quels abonnements ?

Sortie piéton vers le hall 3  
> Quid entrée piéton depuis  
le Hall 3 de la gare ?

Quelle gestion des vélos  
ventouses ?



Quel canal de vente pour la  
courte durée ? La longue durée ?



# SMD

SOMMET VIRTUEL DE LA  
**MOBILITÉ DURABLE**

Du 18 au 29 mars 2024

# MERCI !

Donnez-nous votre avis sur  
cette webconférence





SOMMET VIRTUEL DE LA  
**MOBILITÉ DURABLE**

Du 18 au 29 mars 2024

<https://sometvirtuelmobilite.com/>

Un événement 100%  
en ligne co-porté par



Association des  
Professionnels en  
Conseil Climat Énergie  
et Environnement

